



Opolski strój ludowy

Opolski strój ludowy

AUTORZY OPRACOWANIA:

Izabela Jasińska (rozdziały 01–06),
Małgorzata Goc (rozdział 07),
pod redakcją Klaudii Kluczniok,
przy współpracy z Muzeum Śląska Opolskiego i Muzeum Wsi Opolskiej
w Opolu oraz stowarzyszeniami i osobami prywatnymi.

WYDAWCA:

Związek Śląskich Rolników w Opolu,
tel.: 77 454 31 44 • tel./fax: 77 423 13 65 • www.silesia.agro.pl
© 2009 Związek Rolników Śląskich w Opolu
Wszelkie prawa zastrzeżone • All rights reserved
Drukowano w Polsce • Printed in Poland

ISBN 978-83-929358-2-7

WYDANIE I

NAKLAD: 1000

FOTOGRAFIE: Tomasz Kozik

SKŁAD, PROJEKT GRAFICZNY I DRUK:

• Art Engine – design studio • Ludmiła Sidorowska •
• tel: 77 48 44 180 • tel. 0606 32 77 56 • www.artengine.pl •



Wydano ze środków województwa opolskiego.
„Zadanie publiczne pn. „Kwitnące opolskie” – kreowanie pozytywnego
wizerunku regionu” współfinansowane ze środków budżetu
Województwa Opolskiego w zakresie promocji regionu opolskiego
przez organizacje i inne uprawnione podmioty prowadzące
działalność pożytku publicznego.

01. Męski i damski opolski strój ludowy z XIX w.

Podstawą stroju męskiego była koszula z długimi rękawami, szyta z białego płótna lnianego lub bawełnianego, o kroju przyramkowym. Miała z przodu rozcięcie, przy szyi niewielki kołnierzyk wywijany z doszywaną stójką, z wyłogami wykończonymi mereżką, podobnie jak mankiety rękawów. Na koszulę nakładano sięgającą do bioder kamizelę – brucleek wykonany z granatowego sukna, na białej lub czerwonej podszewce. Brzegi brucleka obszywano czerwoną lamówką, guziki były mosiężne, nierzadko z tłoczeniami w formie scenek rodzajowych. Odzież wierzchnią stanowiła kamuzola – rodzaj marynarki – uszyta również z granatowego sukna. Krój prosty, na białej podszewce, z tyłu zszywany, u dołu rozcięcie ograniczone znakiem – czerwoną prostokątną naszywką wykonaną techniką haftu. W celu zebrania rozkloszowanej formy boki kamuzoli zostały ułożone w kilka fałd. Podobnie jak brucleek, ta część stroju została wykończona barwnym, czerwonym szamerunkiem. Nieodzowną częścią męskiego stroju były spodnie pierwotnie wykonane ze skóry jelenia lub zamszu, stąd ich nazwa – jelenioki – w kolorze jasnożółtym. W czasach późniejszych (XIX w.) spodnie szyto z sukna w kolorze górnej części stroju (granat), zdobiąc je czerwonymi lampasami. Pod szyją modnego mężczyzny pojawiła się jedwabna kolorowa chustka – jedbowka (dla pana młodego – zielona, dla starszego mężczyzny – niebieska, dla drużby – różowa, wszystkie z kaczorkowym obrębem). Ozdobą głowy każdego pana był czarny pilśniowy kapelusz – kania. Ubranie uzupełniały skórzane buty z cholewami, zwane kropami.

Zimą nakładano sukmanę – płoszcz lub suknię – długi fałdzisty płaszczyk sięgający do połowy łydek, ze stojącym wysokim kołnierzem. Płoszcz szyto z grubego granatowego sukna. Ozdobne naszycia w stroju męskim ukształtowały się na podobieństwo mundurów pruskich z czasów fryderycjańskich. Kolorystyka nawiązywała do elitarniej mody europejskiej z końca XVIII wieku. W drugiej połowie XIX wieku opolski strój ludowy zaczął zanikać, zbliżając się do elitarnego ubioru mężczyzn, którzy zaczęli nosić garnitury szyte na miarę w pracowniach krawieckich.



1.

Damski strój składał się z płóciennej białej halki – ciasnochy – o prymitywnym kroju, na którą ubierano kosulkę (kabotek). Były to krótkie, sięgające pasa bluzki szyte z białego, cienkiego, lnianego lub bawełnianego płótna. Szyto je ręcznie. Przód i plecy krojone były z jednego kawałka tkaniny. Rękawy przyramkowe bufiaste (długie na zimę, a krótkie w lecie), dołem zebrane trokiem, zdobione haftem angielskim lub atłaskowym na przyramkach – przyramionskach i mankietach – taclach. Przód koszulki niezszyty. Kołnierzyk niewielki, przymarszczony w kryżę, zawiązywany pod szyją trokiem. Na kabotek kobiety ubierały suknię – mazelonkę – wykonaną z wełnianej tkaniny produkcji fabrycznej w niebieskim kolorze – mazelan, składającej się z 5 części (szerzyn) marszczonych brytów tkaniny opasujących boki sylwetki, oraz górą doszytego stanika – oplecka (wyrcha) – z granatowego (bądź czarnego lub ciemnozielonego) sukna, najczęściej na płóciennej, lnianej podszewce. Dołem spódnica wykończona była ozdobną szarfą – galonką w kontrastowym, czerwonym kolorze (w okolicach Opola kolory taśm były

02



02 ~



3.

różne). Wyrch barwnie haftowano ścięciem atłaskowym w motywy roślinne (kwiaty i zielone gałązki, rozety) po obu stronach przodu stanika oraz na plecach – tylny motyw to stylizowane drzewo życia – ludowy symbol kreacji. Dekolt sukni z przodu rozcięty, głęboki, owalny, obwiedziony był szeroką brokatową lub jedwabną wstęgą w kolorowe pasy. Uzupełnieniem sukni był jedwabny lub brokatowy fartuch szyty z jednego, dwóch lub trzech kawałków tkaniny, najczęściej o splocie żakardowym, górą marszczony, zebrany w pasek przechodzący w troki do wiązania. Zapaski przednie często były pokrywane barwnym haftem (ścięciem atłaskowym) w motywy roślinne, umieszczonym w dolnej ich części, a ich długość nie przekraczała galonki. Na nogi nakładano pończochy w czerwonym kolorze i płaskie buty z klamrą.

Ozdobą głowy panny była galanda – symbol dziewictwa, wieniec upleciony ze sztucznych kwiatków i koralików – bądź płócienny biały czeppek, który nie przykrywał uszu. Czepce męzatek były okazalsze, bardziej zdobione. Obie formy nakryć głowy charakteryzował dwudzielny krój: podkowiaste dno i marszczony otok oraz jedwabne wstążki z przodu lub ogromna kokarda z tyłu.

2. Ludowy strój damski i męski z okolic Opola, koniec XIX wieku. Zabytki Muzeum Śląska Opolskiego w Opolu. Plener Muzeum Wsi Opolskiej w Opolu
3. Strój kobiecy, XX wiek. Zabytki Muzeum Śląska Opolskiego w Opolu. Plener Muzeum Wsi Opolskiej w Opolu



4.

o 2. *Opolski strój ludowy z XX w.*

Stroje damskie na początku XX wieku diametralnie zmieniły swój wygląd, pozostało jedynie nazewnictwo oraz krój spódnicy. Zasadniczą częścią ubioru były nadal: koszula i reformy, szyte z białego płótna. Podstawowe elementy ubrania to kaftan zwany jaklą (jupą) oraz spódnica. Obie części garderoby szyte były z tego samego gatunku tkaniny, głównie pochodzenia fabrycznego – wełna, aksamit, jedwab. Kolory tkanin zwykle w ciemnych tonacjach – najbardziej popularne barwy stroju to czern, granat, ciemny brąz, ciemna zieleń.

Jaklę charakteryzował szeroki, luźny, rozkloszowany ku dołowi krój. Plecy sięgające poniżej linii bioder, dolna krawędź zaokrąglona, wykończona długą falbaną z koronki (również pochodzenia fabrycznego) lub z przy-marszczanego (plisowanego) materiału tego samego gatunku co całość ubioru. Przód kaftana rozcięty, zapinany na haftki, ukryte pod rzędem ozdobnych guzików atrap, nierzadko zdobione aplikacjami produkcji fabrycznej. Przy szyi jaklę wykańczano stójką. Rękawy długie, proste, zwężające się ku dołu-

4. Odzież codzienna lata 20. i 30. XX wieku. Zabytki Muzeum Śląska Opolskiego w Opolu. Plener Muzeum Wsi Opolskiej w Opolu

wi, główka ujęta w bufkę (wydatną zwłaszcza w latach 20. XX w.), mankiety obrębione koronką, często ozdobione kilkoma guzikami atrapami. Jakle szyte były zwykle na płóciennej podszewce. Pod kaftan wkładano spódnicę – mazelonkę, składającą się z dwóch części – stanika (oplecka), zwykle szytego z gorszej gatunkowo tkaniny, np. płótna lnianego lub bawełnianego, oraz spódnicy uszytej z tego samego gatunku tkaniny co jakla. Dołem spódnicy najczęściej wykańczała szczoteczka chroniąca dolną jej krawędź przed wytarciem. Ozdobnym uzupełnieniem stroju były fartuchy szyte z fabrycznie wyprodukowanych tkanin – atlasu, adamaszku, jedwabiu. Motywy zdobnicze na zapowskach uzyskiwano techniką zakardową lub haftując dolny brzeg motywami florystycznymi. W sezonie zimowym zamiast płaszcza kobiety nosiły chusty: nagłowne – satki, odziewacze – płachta, okrężka, zawijka i naramienne – szalowe – opasek, płachetka; najczęściej produkcji fabrycznej z grubych tkanin wełnianych (aksamitne, wełniane we wzory tureckie – tybetki albo z wełny wielbłądziej), a w lecie lżejsze z cienkiej welenki – merynki lub płócienne. Popularne były chustki nagłowne wykonane techniką szydełkową z jedwabnych nici – heklówki.

Kolorystyka chustek była zróżnicowana w zależności od pory roku (w lecie – jasne, w zimie – ciemne). Krawędzie wszystkich wymienionych wyżej chustek obowiązkowo ozdabiały długie frędzle.

Fryzury były proste. Kobiety najczęściej nosiły długie włosy, podzielone na środku głowy, spletały je w dwa warkocze – kicki związane czerwonymi wstążkami. W XX wieku kobiety nadal czesały się na ścieżkę. Mężatki zaplatały warkocze na głowie za pomocą czarnej aksamitnej tasiemki. Taki rodzaj uczesania nazywano polskim. Natomiast fryzurę z włosami zebranymi z tyłu głowy w kok zwano niemieckim.

Buty – strzewiki sznurowane z przodu, na niedużym obcasie, wykonane były ze skóry w czarnym kolorze.

Do podstawowego kompletu odzieży codziennej należała jakla (jupka) – kaftan szyty z płótna bawełnianego, drukowanego, zwanego drukulami. Zwykle miał kolor błękitny lub granatowy, często w białe geometryczne wzory (kropki, paski). Zastosowanie wzorów miało praktyczne zna-





6.

czenie, na roboczych ubraniach nie było widać zabrudzeń, zaś kolor niebieski potęgował wrażenie schludności. Krój jakli, podobnie jak w kaftanie stroju odświętnego, był rozkloszowany, z doszytą dołem długą falbaną – bordą uszytą z tej samej tkaniny co góra kaftanu. Jaklę zapinano z przodu na guziki lub haftki. Krawędź zapięcia przedniego często haftowano – zarówno w celu wzmocnienia brzegów, jak i walorów estetycznych. Rękawy proste, długie, bez albo z małym mankietem. Spódnice szyto ze względów praktycznych z ciemniejszego płótna niż jaklę. Na spódnice nakładano płócienny fartuch, najczęściej w prążki lub gładki ozdobiony jednobarwnym haftem w postaci stylizowanych wici kwiatów i gałązek, z obrębioną krawędzią dolną. Kobiety często szyły i haftowały fartuchy same, gdyż każda chciała mieć inny. W różnych rejonach Opolszczyzny ten rodzaj garderoby bardzo się różnił. Zapaska przednia chroniła przód spódnicy przed zabrudzeniem. Na głowę kobiety latem ubierały cienkie wełniane lub płócienne chustki. W sezonie zimowym chustki były cieplejsze, z grubszych tkanin. W lecie zarówno po domu, obejściu, jak i na pole chodzono boso albo w drewniakach. Ten rodzaj obuwia wykonany był, jak wskazuje nazwa, z drewna, przy czym istniały dwie formy:

6. Odzież codzienna lata 20. i 30. XX wieku. Zabytki Muzeum Śląska Opolskiego w Opolu. Plener Muzeum Wsi Opolskiej w Opolu



7.

buty całkowicie wykonane z drewna oraz drewniane podeszwy z paskiem skóry z przodu (coś w rodzaju kłapek). W XIX wieku zaczęto nosić obuwie skórzane, ale tylko od święta. Buty wkładano na pończochy.

Męski strój ludowy zanikł już w końcu XIX wieku. Przyczyny tego stanu rzeczy należy upatrywać w szybkiej industrializacji Śląska. Wielu mężczyzn udawało się na saksy w głąb Niemiec. Strój ludowy zaś to swoista identyfikacja, świadcząca o pochodzeniu z określonego terytorium. Mężczyźni zaczęli się ubierać według mody elitarniej obowiązującej w danym czasie. Ancug składał się z garnituru – marynarki, kamizelki i spodni szytych z tego samego materiału, najczęściej była to wełna w kolorze granatowym lub czarnym. Pod marynarkę, uszytą na jedwabnej podszewce, wkładano białą płócienną koszulę z wymiennym przodem, kołnierzykiem i mankietami. Z uwagi na skomplikowany krój garnitur zamawiano zawsze u krawca. Pod szyją każdy elegancki mężczyzna nosił muszkę albo krawat – ślips. Uzupełnieniem ubioru był kapelusz o fasonie obowiązującym w danym czasie. Buty również odpowiadały modnym tendencjom, były to trzewiki skórzane, najczęściej w czarnym kolorze, zamówione u szewca albo kupowane w sklepie.

7. Reklama firmy krawieckiej. Kolekcja prywatna



Śląski strój ślubny z XX w.

Składał się z jakli uszytej z czarnego aksamitu, o kroju rozkłoszowanym, zapinanej na zatraski. Przy zapięciu często naszywano guziki obciągnięte ciemną tkaniną. Pod szyją niewielka stójka. Rękawy proste, zakończone mankietami, przy główce niewielka bufka zwężająca się ku dołowi. Spódnica ślubna – kiecka – suto marszczona, szyta była z czarnego aksamitu, do niej doszywano jedwabny stanik również w ciemnym kolorze. Krój stanika podobny jak w opolskiej mazelonce, lecz pozbawiony ozdób, gdyż schowany był pod jaklę. Na kieckę wkładano biały fartuch uszyty z jedwabiu lub adamaszku w żakardowe wzory roślinne. Fartuchy ślubne przy krawędzi dolnej haftowano. Najczęstsze były motywy roślinne w formie zielonych gałązek i białych kwiatków – mające pannie młodej przynieść płodność (zielony kolor oznaczał kreację, prokreację). Podobne motywy zdobnicze pojawiały się na chustkach ślubnych – merynach (cienkie, kwadratowe chustki wełniane). Na ramiona wkładano chustkę z kremowego jedwabnego atlasu w kwiatowe wzory żakardowe. Chusta ta w rogach również miała hafty, utrzymane w kolorystyce fartucha. Ozdobą panny młodej był mirtowy wianek symbolizujący dziewictwo (wianek ma bowiem formę okręgu, zaś mirt to oznaka niewinności, a jednocześnie wróżba płodności). Wianek z początku XX wieku opasywał całą głowę, by w czasach późniejszych przekształcić się w malutki wianuszek umocowany na czubku głowy lub przyjąć formę zielonej tkunki – mirtowego stroika na głowie panny młodej. Jeśli ślub brała wdowa albo panna z dzieckiem, wówczas głowę nakrywała chustką lub jej nie nakrywała. Niezwykłą i bardzo drogą ozdobą panny młodej była duża chusta odziewacza, spigiel Tuch, wełniano-bawełniana, w kolorze czarnym, brązowym, czerwonym, zielonym, niebieskim, w charakterystyczne orientalne wzory ślimacznic, palment, owoców granatu. Krótsze krawędzi chusty zakończone były drobnymi frędzlami. Chusta produkowana była w dalekiej Turcji, można ją było kupić w śląskich sklepach, lecz nie była tania.

Podobne komplety noszono podczas ceremonii ślubnej w okresie międzywojennym na całym Śląsku Opolskim.

Strój ślubny panny młodej w XX wieku powoli zaczął się zmieniać.

Model stroju ludowego zastąpiła biała suknia ślubna – klejd i welon – szlajer. Na pierwszej fotografii przedstawiono skromny ślub z lat 40. XX wieku. Panna młoda w kostiumie szytym z tkaniny wełnianej oraz z lisem przerzuconym przez ramiona i szyję. Kostium niewątpliwie został uszyty w pracowni krawieckiej według obowiązującej w owym czasie mody elitarniej. Jednak starci (omy) ubrane były w tradycyjne stroje ludowe. Druhny natomiast wystąpiły w rozkloszowanych płaszczach i kapeluszach.

Kolejna fotografia z połowy lat 40. XX wieku ukazuje wesele, na którym panna młoda ubrana była już w długą białą suknię, uszytą według obowiązującej wówczas mody, na głowie miała skromny biały, tiulowy welon. W rękach trzymała bukiet z białych kwiatów. Druhny ubrane były również w klejdy uszyte według aktualnej mody.

XIX-wieczni badacze folklorysty bardzo mało pisali na temat obrzędowego stroju weselnego pana młodego. Podobnie było w XX wieku.

Przyczyn takiego stanu rzeczy należy upatrywać w fakcie, iż strój męski stosunkowo szybko, bo już w końcu XIX wieku, zaczął na Śląsku Opolskim zanikać, przekształcając się w ubiór elitarny, szyty według mody obowiązującej w danym czasie.

Pan młody w XX wieku ubrany był w ancug – garnitur szyty z czarnej tkaniny wełnianej, w skład którego wchodziła marynarka, na tę szczególną okazję nieraz przybierająca formę fraka, pod którą wkładano koszulę – białą, płócienną z wymiennym kołnierzykiem i mankietami, ślips – krawat lub muszkę oraz kamizelę, koniecznie z kieszonką za dewizkę. Do marynarki pan młody miał przypiętą woniaczkę – mirtowy wianuszek lub bukietek z jedwabną wstążeczką, oznakę swojego statusu. Ozdobą jego głowy był filcowy kapelusz. Do garnituru pan młody przywdziewał wykonane z czarnej skóry buty – trzewiki, często produkcji fabrycznej.



9. Ślub w Prószkowie. Lata 40. XX wieku. Kolekcja prywatna

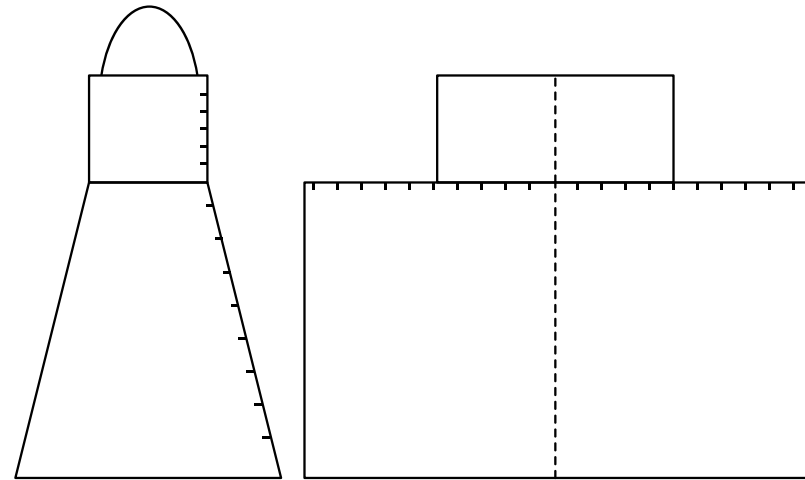
10. Ślub w Prószkowie. Lata 40. XX wieku. Kolekcja prywatna



03. Dodatki

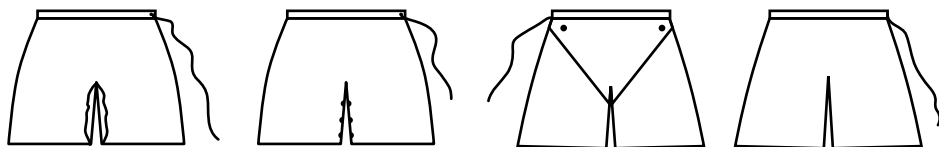
Bielizna

Jak pisze Barbara Bazielić, autorka monografii o opolskim stroju ludowym, najstarsze wiadomości o koszuli kobiecej – ciasnosze, pochodzą z końca XVIII wieku. Prawdopodobnie wykonana ona była z białego płótna (biel symbolizowała czystość, ale i była naturalnym kolorem płótna). Krój miała prosty, składała się z dwóch części: węższej, odpowiadającej stanikowi, uszytej z cieńszej tkaniny, i doszytej do niej szerszej spódnicy, zmarszczonej pod biustem. Całość podtrzymywało jedno ramiączko przechodzące na ukos. Ciasnochę ubierano bezpośrednio na ciało. W lecie służyła jako podstawowe okrycie i w domu, i w polu. Innym rodzajem bielizny występującej w XIX-wiecznym stroju kobiecym były halki szyte z płótna z 4–5 szerzyn – brytów tkaniny wszytych w lemieć – pasek. Halki dawały wrażenie sutości, powodowały odstawanie spódnicy (coś w rodzaju krynoliny).



KRÓJ CIASNOCHY

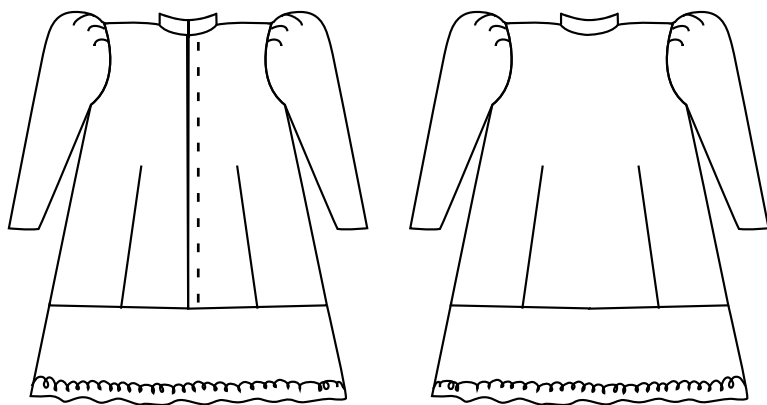
W dwudziestowiecznym stroju bielizna uległa modyfikacji. Podstawową jej częścią nadal była koszula – jakielka, o prostym kroju, którą



MODELE REFORM

szyto z białego płótna. Innym rodzajem spodniej części ubioru stał się stanik o kroju przypominającym oplecek sukni wierzchniej, a więc zbliżony do anatomicznej budowy kobiecego ciała. Staniki te miały różne kroje, ale zawsze były szyte z białego płótna, a ich brzegi wykańczano mereżkami, falbankami bądź dziurkowanym haftem angielskim. Całość uzupełniała płócienna spódnica – halka. W początkach XX wieku, w ślad za miejską modą elitarną, w stroju ludowym pojawiły się reformy. Początkowo ich krój przypominał spodniki, krótkie na lato, a długie na zimę, jednak nie były one zszyte w kroku, dopiero późniejsze modele miały takie zszycie albo z tyłu klapę zapinaną na guziki. Bielizna była zdobiona pasmanteriami i aplikacjami, koronkami produkcji fabrycznej. Bieliznę zimową szyto z grubszych materiałów – ciepłej flaneli lub barchanu.

Zaskakujący był fakt, iż bielizna pojawiła się dopiero na przełomie XIX i XX wieku, czyli stosunkowo późno.



KRÓJ JAKLI

12. Komplet bielizny: stanik i reformy. Zabytki i wnętrza Muzeum Śląska Opolskiego w Opolu





13.

13. Fragment haftu na fartuchu. Zabytki Muzeum Śląska Opolskiego w Opolu

Fartuchy

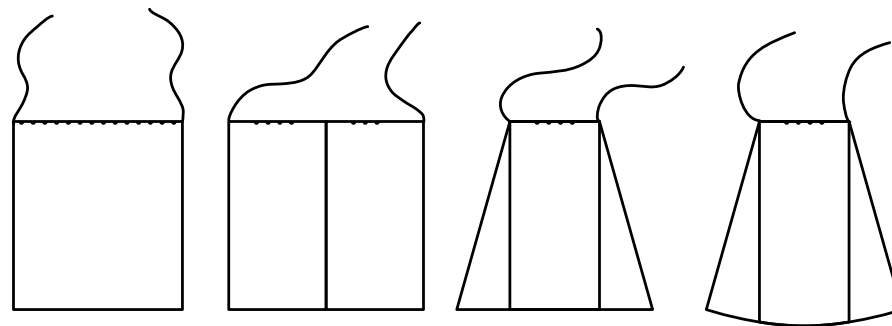
Najważniejszą rolą fartucha była ochrona przedniej części ubioru kobiecego przed zabrudzeniem, kolejną, nie mniej ważną, funkcją estetyczną. Dlatego długość fartuchów sięgała do galonki — dolnej szarfy wykańczającej spódnicę (ok. 60 – 70 cm od talii).

Fartuchami określano odświętną formę okrycia, natomiast jako odzież codzienna służyły zapaski. Fartuchy szyte były z droższych tkanin, już w XIX wieku produkcji fabrycznej: jedwabiu, atłasu, adamaszku, rypsu, cienkiego płótna, natomiast zapaski przeważnie wykonywano z płócien w drobne wzory geometryczne (paski) pisane w kolorach biało-niebieskim – płócieniaki, modrzyńce.

Krój fartuchów zmieniał się w czasie. Najbardziej pierwotna forma to jeden kawałek prostokątnego materiału (szer. tkaniny ok. 75–100 cm), zmarszczonego, ujętego w lemieć – pasek przechodzący w troki do wiązania. Inną postać miały fartuchy szyte z dwóch lub trzech brytów tkaniny, przypominające trapez. Najczęściej doły zapasek były prostokątne, ale zdarzały się również zakończone półokrągło.

Brzeży tkaniny dodatkowo wzmacniały i ozdabiali zakładki, koronki, gipiury, falbanki uszyte zarówno z tej samej, jak i innych tkanin – najczęściej koronek, tiulów.

Dolne krawędzi fartucha często były dekorowane haftami wykonywanymi ręcznie, ale i aplikacjami produkcji fabrycznej czy ozdobami wykonanymi techniką perełkową, również barwnymi malunkami.



MODELE FARTUCHÓW



14.

Czepce

Czepce były nakryciami głowy używanymi przez kobiety zamężne i panny. Różniły się między sobą gatunkami tkanin (płótno, jedwab, brokat, koronki), z których zostały uszyte, oraz zastosowanymi ozdobami. Elementy zdobnicze stanowiły hafty i liczne taśmy w kontrastowych kolorach (zwykle z dodatkiem czerwieni), najczęściej produkcji fabrycznej, wykonane techniką żakardową, rzadziej haftowane.

Dziewczęce czepki szyto z wzorzystego jedwabiu, z krawędzią obszytą zmarszczoną koronką, z tyłu zaś ozdabiane były wykrochmaloną kokardą. Panieńskie nakrycia głowy były niewielkie i nie zakrywały uszu. Natomiast czepce mężatek charakteryzowały się zdobnością przejawiającą się w licznych naszyciach, aplikacjach, koralikach i drobno fałdowanych ryszach oraz kokardowym wiązaniu pod brodą. Każda kobieta miała około 12 czepców, ubierała je w zależności od okazji.

Kroje czepców były zróżnicowane, w zależności od subregionu, z jakiego pochodziły. XIX-wieczni badacze folklorystyki notowali w okolicach Opola czepce o kroju dwudzielnym składające się z kwadratowego lub okrągłego denka i półokrągłego marszczonego otoku. Często przody czepców przedłużały ozdobne wstęgi – brody wykonane z tiulu (w przypadku czepca tiulowego). Tyły zaś dekorowano wydatnymi kokardami, przedłużanymi żakardowymi wstęgami. Krój czepka z okolic Opola był podobny, dwuczęściowy, o podkowiastym lub kwadratowym dnie i prostokątnym otoku, najczęściej obwiedzionym ozdobną, marszczoną riuszką.

Czepce miały również magiczne znaczenie. Najważniejszym obrzędem, w jakim odgrywały tę rolę, był obrzęd ślubny. Wkładany wówczas kobiecie na głowę czepiec był warunkiem płodności i szczęścia w małżeństwie. Jednocześnie oznaczał przynależność kobiety do innej kategorii wiekowej, określającej jej nowy status społeczny jako mężatki.

14. Czepiec kapica (typ opolski). Zabytki Muzeum Śląska Opolskiego w Opolu. Plener Muzeum Wsi Opolskiej w Opolu



Rodzajem czepca była kapica – czepiec typu opolskiego o kroju dwuczęściowym, usztywniony tekturą. Charakteryzuje ją kwadratowe denko oraz wydłużony otok o lekko szpiczastych zakończeniach. Do denka doszyto tiulową koronkę, w części środkowej zastosowano ozdobę w formie białego haftu z aplikacjami przedstawiającymi pięć kwiatów wykonanych z czerwonej tasiemki z perełką w środku każdego z nich. Rysza obszyta białą, zmarszczoną bawełnianą koronką otaczała całą twarz. Dwa końce otoku stykały się z przodu pod brodą, gdzie wiązano je wstążką. Nierzadko przód zakończony był ozdobnym zębem umieszczonym nad czołem. Do dolnej krawędzi denka przszyto cztery żakardowe, jedwabne wstęgi w motywy roślinne. Czepiec noszono w Opolu w drugiej połowie XIX wieku.

Kozielok – czepiec o kroju dwuczęściowym (denko półokrągłe, z przodu niewielka kryza), biały, uszyty z tiulu oraz koronki z haftem ręcznym o wzorach roślinnych (drobne kwiatki i gałązki). Otok obszyty na krawędziach drobno marszczoną tiulową krezą, z doszytymi wstęgami o wzorze żakardowym. Taśmy jedwabne w kontrastowym kolorze, biało-czerwone. Czepce takie noszono na przełomie XIX i XX wieku w okolicach Zabrze, Rybnika, Gliwic, Koźła, Strzelec Opolskich, Prudnika.

Chusty

Przyczyn upowszechnienia się chusty w opolskim stroju ludowym należy upatrywać w fakcie, iż w stroju tym chusta była jednym z okryć wierzchnich. Drugim determinantem występowania chust była moda. Otóż w końcu XIX wieku były one częścią ubiorów elitarnych, przeniknęły do stroju ludowego.

Pierwsze były chusty uszyte z białego samodziałowego płótna: sotka – chustka nagłowna, płachta, okrężka, zawijka – wariant odziewaczy oraz o charakterze szalowym – opasek, płachetka.

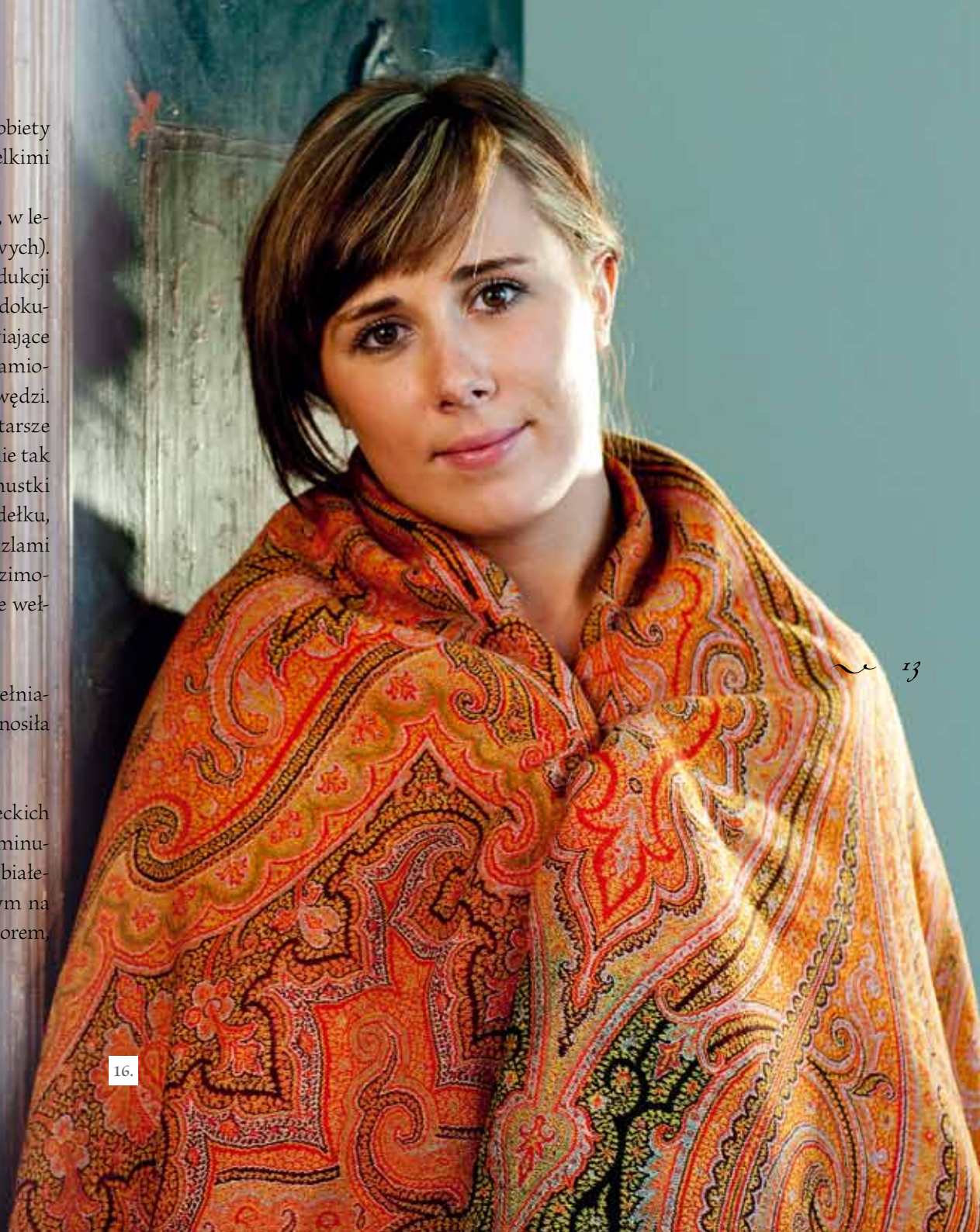
Satki to chustki niewielkie, kwadratowe, wkładane przez kobiety na głowy, zawiązywane pod szyją. Brzeży wykańczane miały niewielkimi frędzlami.

Płachty – chusty odzieżowe były znacznie większe od satek, w lecie używano cieńszych, a w zimie grubszych (drelichowych lub damasowych).

Inną chustką narzucaną na ramiona była merinka – produkcji fabrycznej wykonana z wełny owiec merynosów. Jej występowanie dokumentuje malowidło w kościele w Bierdzanach (1720–1730) przedstawiające dziewczynę z młodzieńcem. Merinkę składano w róg i narzucano na ramiona, miała ona charakterystyczne roślinne wzory ułożone wzdłuż krawędzi. Merinki jednobarwne często haftowano na widocznym narożniku. Starsze kobiety nosiły chustki o stonowanych barwach i większych frędzlach, nie tak zdobne, jak u młodych dziewcząt. W XX wieku upowszechniły się chustki naramienne – heklówki – wykonywane z cienkiego jedwabiu na szydełku, brzeży ozdabiano wzorami koronkowymi, wykańczano długimi frędzlami wykonanymi również z jedwabiu o tym samym kolorze. W sezonie zimowym noszono chusty odzieżowe barankowe – z grubej wełny, a także wełniane chusty w kratę.

Na uwagę zasługuje szpigiel – ogromna chusta wełniano-bawełniana, produkcji fabrycznej, wkładana na specjalne okazje. Panna młoda nosiła taką chustę podczas ceremonii ślubnej. Kupowano ją w sklepach.

Jej cechą charakterystyczną było występowanie wzorów tureckich – palmet, ślimacznic, arabesek. Chusty te były różnobarwne, lecz dominującymi kolorami były: brąz, bordo, czerwień z dodatkiem czarnego, białego, niebieskiego, zielonego i żółtego. Miejscem szczególnie interesującym na chuście był szpigiel (lustro) – środkowa część zaznaczona czarnym kolorem, z którego jak w lustrzanym odbiciu rozchodziły się wzory (arabeski).



04. Stroje z subregionów Opolszczyzny: nyski, oleski

Strój nyski

XIX-wieczny strój kobiecy z okolic Nysy. Jego górna część składała się z kaftanu – spencera (szyndzera), uszytego z ciemnoniebieskiego wzorzystego jedwabiu w żakardowe wzory z ciemniejszymi motywami roślinnymi. Wierzchnia część ubioru sięgała talii, była dopasowana do figury, dołem wykończona marszczoną baskiną wykonaną z tego samego materiału co całość. Zapięcie z przodu na haftki schowane zostało pod marszczeniem. Kołnierzyk okrągły wykładany, brzegi obszyte pasmanterią oraz koralikami. Przód spencera ozdobiony sutaszem – galonem, plecionym sznurkiem ułożonym we wzory, naszytym jak aplikacja. Szamerunek był reminiscencją ozdób stosowanych w XVIII-wiecznych mundurach armii pruskiej. Rękawy długie, główka bufiasta, umożliwiająca włożenie pod spód kabotka – białej koszulki, również z bufiastymi rękawami. Dołem rękawy zwężały się, zakończone były niewielkim mankietem obszytym sznureczkiem. Kaftan wstawiano na białej flanelowej podszewce. Spódnica uszyta z tej samej tkaniny co górna część ubioru. Stanik – oplecek o kroju typowym, z wycięciami na dekolt i ręce, wykonano z gorszej gatunkowo płócienną tkaniną, z przyszytą do niego obficie marszczoną spódnicą. Na spódnicę nałożono fartuch, uszyty z jedwabiu we wzory żakardowe utkane w biało-niebieską kratę, suto marszczony, ujęty w pasek przechodzący w troki do wiązania z tyłu.

Na głowie noszono czepiec uszyty z płótna i tiulu o dwuczęściowym kroju. Tiul pokryty białym haftem dzierganym, atłaskowym, przewlekłym, o motywach roślinnych Denko półokrągłe. Rysza wokół twarzy ułożona w regularnie ułożone zakładki – riuszki. Przy twarzy oraz z tyłu przyszyte schodzące na ramiona ozdobne jedwabne wstęgi pochodzenia fabrycznego, tkane we wzory żakardowe. Kompozycja wzorów złożonych z czterech ciemnoróżowych kwiatów z jasnoróżowymi środkami oraz sześciu jasnoróżowych kwiatów (środkami ciemnoróżowymi). Tylna wstążka ściągała denko, wiązano ją w kokardę spływającą na plecy





18.

Strój oleski

Podstawą damskiego stroju oleskiego z przełomu XIX i XX wieku była wełniana tkanina samodziałowa wykonywana przez kobiety na krosnach. Materiał miał charakterystyczny wzór w paski, w kontrastowych kolorach – czerwonym (burym – stąd nazwa burok), granatowym, fioletowym, białym, zielonym, żółtym. Ten rodzaj tkaniny wyraźnie nawiązuje do mazowieckiego typu stroju, który obejmuje regiony środkowej i częściowo północnej Polski. Region oleski zatem to najdalszy południowy zasięg występowania tkaniny pasiastej w Polsce.

Spódnica najczęściej uszyta była z jednego kawałka tkaniny zebrałego w pasek, suto zmarszczonego. Długość spódnicy sięgała do kostek, a szerokość to ok. 3,5 m. Dołem obszyta była dwoma rzędami aksamitki. Do spódnicy doszywano sukienny lub aksamitny stanik na płóciennej podszewce.

18. Kopia stroju oleskiego wykonana dla Muzeum Wsi Opolskiej, plener Muzeum Wsi Opolskiej



19.

Oplecek był wykrojony przy dekolcie i na ramionach, podobnie jak w mazelonce opolskiej, przód ozdabiano szamerunkami wykonanymi ze sznurka w kontrastowym czerwonym i zielonym kolorze zakończonego niewielkimi pomponami. Pod suknię wkładano białą płócienną koszulkę – kabotek – na lato z krótkimi rękawami, a w zimie z długimi. Koszulka miała przyramkowy krój, przy szyi zaś niewielki kołnierzyk tworzący kryzę, zawiązywany na trok. Uzupełnieniem stroju była chustka napleczna meryka – kwadratowa, wykonana fabrycznie z cienkiej wełenki, często we wzory kwiatowe, z krawędziami wykończonymi frędzlami. Na głowę zaś kobiety wkładały czepce. W Oleskiem czepce były koronkowe lub tiulowe, pokryte białymi haftami, z fałdowaną krezą wokół twarzy, nierzadko ich przybraniem były kolorowe wstążki, których końce sięgały ok. 1 m, zwisając ku dołowi na plecy.

19. Próbką tkaniny burokowej – zabytki Muzeum Śląska Opolskiego



20.

05. *Strój męski i kobiecy raciborski, XIX w.*

Raciborski strój męski

Stroje męskie wyglądały podobnie jak komplet stroju bytomskiego stanowiącego wzór dla ubiorów górnośląskich. Podstawą była płócienna biała koszula o kroju przyramkowym, przy szyi i na mankietach wykończona ściągciem mereżkowym. Przy wywijanym kołnierzyku kolorowa chustka – jed-bowka. Bogaci gospodarze ubierali długie spodnie szyte ze skóry – skórzaki lub jelenioki wpuszczone do skórzanych butów z cholewami (kropy) lub sztybety – buty do kostek z gumowymi wstawkami po bokach. Biedniejsi gospodarze szyli spodnie z sukna w kolorze granatowym lub czarnym, koniecznie z biszą – czerwoną wypustką na bokach nogawek. Na koszulę przywdziewano bruclek – kamizelę wykonaną z granatowego lub czarnego sukna na cienkiej czerwonej sukiennej podszewce. Podobny krój, z doszytymi rękawami, miała również kamuzola – wierzchnia część stroju, marynarka. Obie części stroju charakteryzowały ozdoby – szamerowania w kontrastowym, czerwonym

kolorze przy kieszeniach, z tyłu szew zakończony czerwonym trójkątem – znakiem oraz trzy fałdy. Brzegi kołnierza obszyte granatowym sznurkiem, często zakończonym drobnymi chwościami, podobnie jak na brucleku i kamuzoli. Zimą mężczyźni nosili płaszcz (suknię) – długą sukmanę, płaszcz o kroju rozkloszowanym, z długimi rękawami i stojącym kołnierzem. Nakryciem głowy był czarny filcowy kapelusz z szerokim rondem – kania, a w zimie tchórzówka – aksamitna lub sukienka czapka z krótkim frędzlem na środku i szerokim otokiem z futra tchórze.

Dziewiętnastowieczny strój kobiecy z okolic Raciborza

Zasadniczą częścią stroju była biała płócienna bluzka (koszulka) – kabotek, z krótkimi rękawami. Rękawy i kołnierz był wykończony haftem angielskim. Wkładano ją na halki, płócienne spódnice, w celu uzyskania sutych kształtów spódnicy, które potęgowały liczne fałdy – tolkraudy. Inną metodą było ubranie pod spód lajbika na kielbasie – płóciennego stanika ze szmacianym wałkiem w pasie, wałek zapobiegał zsuwaniu się sutej spódnicy.

20. Kostiumy z kolekcji Stowarzyszenia Kultury Ziemi Raciborskiej „Źródło”, plener ruiny zamku w Tworkowie



21.

cy w dół. Młodsze modele to spódnice plisowane. Na spódnicę nakładano barwne fartuchy wykonane z płótna, brokatu, atłasu, jedwabnej satyny, często w żakardowe wzory – motywem dominującym były bukiety kwiatów.

Zamiast wierzchnia na suknię kobiety zaczęły nosić szatki (merinki, tybetki) – chustki skrzyżowane na piersiach, zawiązane na środku pleców. Wełniane jasne chusty ozdabiały motywy roślinne – róże lub drobne kwiaty.

Spódnica marszczona w pasie uszyta była z wełny w kolorze granatowym. Na spódnicę nakładano fartuch z adamaszku w kwiaty. Głowę panny zdobiła galanda – wianek zrobiony ze sztucznych kwiatków oraz koraliaków, ozdobiony szarfami spływającymi na plecy.

Starsze kobiety nosiły czepce szyte z różnych tkanin: tiulu, płótna, jedwabiu, z brokatu przetykanego złotą nicią, a zimowe często obszywano futrem. Cechą charakterystyczną czepców był dwudzielny krój. Denko o prostokątnym kształcie, półokrągło zakończone, z doszytą kryzą wokół twarzy, nieraz podłużającą się do przodu. Z tyłu czepca tasiemka ściągająca oraz wstążki, często jedwabne, o żakardowych wzorach kwiatowych.

21. Kostiumy z kolekcji Stowarzyszenia Kultury Ziemi Raciborskiej „Źródło”, plener ruiny zamku w Tworkowie



22.

Prezentowane na fotografiach obok stroje są kostiumami uszitymi dla zespołu folklorystycznego działającego przy Stowarzyszeniu Kultury Ziemi Raciborskiej „Źródło”, plener to ruiny zamku w Tworkowie.

Kostiumy uszyte według krojów strojów raciborskich (Stara Wieś w Raciborzu). Wierzchnią część stroju stanowił spencer (szpyndzer) – krótki kaftan do talii, podbity watoliną, który ubierano w zimie. Kołnierz duży półokrągły, wykończony pasmanteriami w formie sutaszu. Zapięcie z przodu na guziki lub haftki. Rękawy długie, proste u dołu, wąskie, wykończone pasmanterią, główki wydatne, bufiaste. Przy talii pasek zapinany na niewielką sprzączkę. Spódnice uszyte z innych kolorystycznie materiałów, jednak w tonacji zbliżonej do górnej części stroju, zakryte atłasowymi fartuchami we wzory żakardowe – bukiety kwiatów w kontrastowych kolorach. Pod spódnicą halki uwydatniające jej kształt. Czepce wykonane zostały ze współczesnych koronek produkcji fabrycznej, uszyte według starych, zabytkowych modeli. Krój dwudzielny, przednie części riuszki spływające wokół twarzy.

22. Stroje raciborskie. Kostiumy z kolekcji Stowarzyszenia Kultury Ziemi Raciborskiej „Źródło”, plener ruiny zamku w Tworkowie



23.

18 ~

06. Model sylwetki i kroje

Stój ludowy, szczególnie w przeszłości, określał status społeczny osoby, jej pozycję, pochodzenie z określonego regionu kraju. Cechą ubiorów ludowych była ich pozorna niezmienność, która dotyczyła głównie krojów i modelu sylwetki, szczególnie w przypadku stroju damskiego. Linia odzieży stroju ludowego z początku XX wieku przypominała klasyczną modę elitarną z lat 40. i 50. XIX wieku. Sylwetka przypominała klepsydrę – ramiona rozbudowane, wąska talia osy, szeroka spódnica utrzymywana przez krynolinę. Jak pisze autorka *Historii ubiorów* Maria Gutkowska-Rychlewska, pierwsza krynolina ukazała się jesienią 1856 r. we Francji, została skonstruowana z metalowej elastycznej taśmy złączonej taśmami z tkaniny. Równie modne stały się wówczas różnego rodzaju szale i chusty. Były to imitacje szali indyjskich wykonywane w tkalniach Lyonu, Nimes, zaś jedwabne sprowadzano z Tunisu. Wbrew pozorom informacje przytoczone powyżej okazują

23. Katowice, lata 30. XX wieku

się ważne w analizie linii odzieży ludowej. Sylwetka kobiety ubranej w tradycyjny strój ludowy ze Śląska Opolskiego z przełomu XIX i XX wieku to sylwetka nawiązująca do wspomnianej wyżej krynoliny. W jej ludowym wariancie efekt uzyskiwano poprzez ubieranie pod spódnicę kilku warstw halek, a w zimie grubej, watowanej halki zwanej unterokiem. Sutość spódnic to nie tylko wygląd, ale i swoista magia. Gruba kobieta to w świadomości ludowej kobieta zdrowa, silna, zdolna do pracy i rodzenia liczного potomstwa, bogata. To symbol i ideał urody.

Fotografia obok ukazują starszą kobietę w stroju ludowym, idącą ze swym synem i synową ulicą Katowic w latach 30. XX wieku. Kobieta okryta była chustą odzieżową, gdyż, jak pisano powyżej, w stroju ludowym wierzchnie okrycie w postaci płaszcza nie występowało; zastępowano go właśnie wielką chustą. Sylwetka przypomina zatem snop – synonim zdrowia, siły i dostatności.

Ubiór ludowy cechowała prostota kroju. Taki stan rzeczy wynikał bezpośrednio z techniki tkackiej, bowiem szerokość krosna determinowała szerokość samej tkaniny, która miała od 55 do rzadko powyżej 60 cm. Także brak odpowiednich narzędzi do krojenia – nożyc sprawiał, że odpowiednie kawałki tkaniny darto wzdłuż nitki splotu, przez co krój polegał na zszywaniu prostokątnych kawałków tkaniny i odpowiednim ich marszczeniu, by dostosować je do ludzkiej sylwetki. Powyższe fakty świadczą o archaicznosci form strojów ludowych i ich prostocie, a także o niezmiennosci strojów i ubiorów ludowych, gdyż sposoby ich wykonywania przetrwały do dziś.

Za najdawniejszy uznaje się krój ciasnochy – koszuli składającej się z dwóch zszytych ze sobą prostokątów płóciennej białej tkaniny, krótszy – lemiec – odpowiadał stanikowi, podtrzymywany był przez jeden trok przechodzący przez przód i tył, omijający szyję. Do lemca doszywano spódnicę, stosując marszczenie.

Bardziej skomplikowany był krój kabotków – koszulek sięgających do pasa, zszytych również z białego cienkiego płótna. Krój przyramkowy, marszczony na ramionach. Przód i tył to dwa zszyte ze sobą prostokątne kawałki tkaniny, z cięciami na wszytce rękawów oraz przyramków – przyramionsków, a dołem mankietów – tacl. Pod pachami zaś wszywano kliny



24.

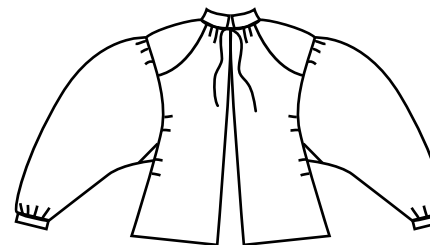
–  wikle umoŹliwiajce swobodne wykonywanie ruchw. Z przodu nie byo zapicia na guziki, tylko przy szyi troki do wizania.

Suknia szyta z tkaniny wenianej skadala si z dww czsci: stnika – oplecka, majcego szeroki podkrj na pachy i dekolci. Ty krojony by z jednego kawaka sukna, przd z dww czsci. Spdnica lekko zmarszczona i doszyta do oplecka.

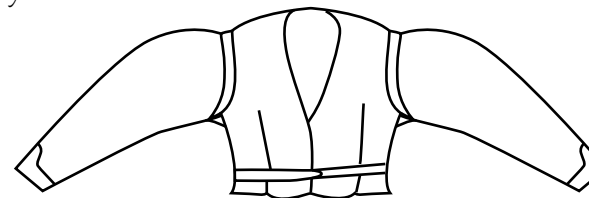
Fartuchy krojono z jednego prostoktnego kawaka tkaniny lub dww (zszycie w rodku). Inn form by trapez (rodek prostoktny, boki symetrycznie trjktne). Odwitne fartuchy szyto z lepszych gatunkowo materiaw, codzienne zapaski z gorszych, pciennych.

24. Katowice, lata 30. XX wieku

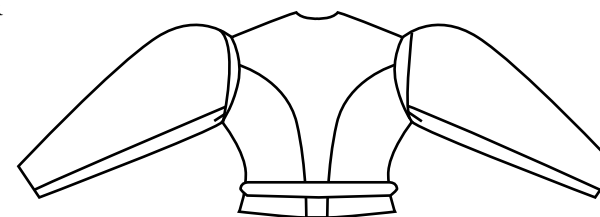
KRJ KOSZULI
– KABOTKA



Bardziej skomplikowanym krojem charakteryzowa si kaftan wierzchni – spencer. Szyto go z tkanin o rznej gruboci – na lato z lejszych, a na zim z grubszych. Krj skomplikowany, skadajcy si z wielu cic, dopasowany do anatomicznej budowy ciaa kobiety. Siga do talii, zapinany by na pasek. Z tyu krtka baskinka, z przodu zapicie na haftki lub guziki. Dekolci okrgy lub w ksztalcie litery V. Konier doszywany okrgy. Rkawy dugie, z bufiast gwk. Spencery czsto szyto na podszewce, a zimowe szyte byy z wycik – watolin. Ze wzgldu na skomplikowany krj spencery szyli krawcy.



SPENCER



Nastpn form odzieŹy, juŹ XX-wiecznej, bya jaka – rozkloszowany kaftan, zakoczony doem pokrg krawdzi z doszyt do niej bord – falban wykonan z koronki, pasmanterii produkcji fabrycznej lub pofalowanego materiau. Rkawy proste, zwzajce si ku doowi, u gry ozdobione wydatn bufk.



25.



26.

07. Haft opolski

Hafty i wyszycia w dawnej kulturze ludowej występowały w ścisłym związku ze strojem, czyli ubiorem odświętnym. W tradycyjnym środowisku wiejskim zdobione w ten sposób części odzieży, oprócz zaspokajania potrzeb estetycznych i utylitarnych, pełniły ważne funkcje społeczne, obrzędowe i magiczne.

Rzadziej spotykało się tę formę zdobienia w przedmiotach użytkowych, takich jak obrusy, makatki czy tzw. garnitury – płócienne ozdoby półek w kredensie, wieszaków na ręczniki, futryn drzwi lub brzegów łóżka.

25. Motyw zdobniczy na oplecku. Zabytki Muzeum Śląska Opolskiego w Opolu

Krój tradycyjnego stroju, sposób łączenia, rodzaj użytej tkaniny miały bezpośredni wpływ na rodzaj użytych nici, barwę, technikę wykonania i kompozycję haftu.

Strój wiejski na Śląsku mniej więcej do połowy XIX wieku szyty był z niefarbowanych tkanin samodziałowych, z rzadka zdobionych. W drugiej połowie XIX wieku, na skutek wzrostu zamożności wsi, w ubiorze jej mieszkańców można było zaobserwować znaczne zmiany.

Ubiory męskie przejmowały wygląd nieco opóźnionej mody miejskiej. Strój kobiecy, sporządzany częściowo z tkanin wykonywanych sposo-

26. Oplecek (drzewko życia). Zabytki Muzeum Śląska Opolskiego w Opolu

bem domowym, częściowo z materii fabrycznych, zachował się nieco dłużej. Pod koniec XIX wieku przyjął on formę złożoną w swym podstawowym składzie z: długiej spódnicy z doszytym do niej stanikiem, koszuli z długimi lub krótkimi rękawami, fartucha i stosownego nakrycia głowy: chustki lub czepca.

Spódnice były pasiaste (okolice Olesna) lub jednobarwne, z półfabrycznego mezolanu, zdobione jedynie naszytą jasną jedwabną wstążką. Staniki oplecki, w formie głęboko wyciętej na piersiach, szyto z ciemnych wełnianych materiałów i zdobiono ozdobnymi guzikami i szamerunkiem (stroje oleskie) lub, w okolicach Opola, kolorowym haftem, używając do tego nici wełnianych, kolorowych cekinów i dżetów. Koszulki płócienne, o bardzo charakterystyczny kroju, u starszych kobiet z długimi rękawami, zdobiono na mankietach taclach, naramiennych wstawkach – przyramkach i obszywce przy szyi.

Powszechnym nakryciem głowy były wówczas różnego rodzaju czepce. Lekkie, przezryste, uszyte z bawełnianego tiulu, miały wyszywane białą nicią denka, boki i marszczone otoki wkoło twarzy. Czepce płócienne posiadały jednobarwne hafty niciane bądź „złote” – metalowe, ozdobione były naszytymi szkiełkami, cekinami, koralikami. Do czepców dopinano zwykle po kilka barwnych wstążek, z rzadka jednak haftowanych ręcznie, głównie tkanych w barwne żakardowe wzory.

Haftowane były również obrzędowe nakrycia, tzw. płachetki. Te duże płócienne chustki (długości ok. 150 cm, szerokości 80 cm) posiadały zwykle jeden dłuższy bok i przynależny mu narożnik bogato zdobiony białym ażurowym haftem, a krawędzie dziergane w ząbki.

Towarzyszący tej wersji stroju fartuch wykonany był bądź to z wełnianej tkaniny; pasiastej samodziałowej (stroje oleskie) lub cienkiej tzw. merinkowej, drukowanej fabrycznie we wzory kwiatowe, bądź też jedwabnej.





28.



29.

Warto również wspomnieć o zdobieniu kobiecej bielizny – hafty angielskie ręczne lub fabryczne doszywano do falban białych halek, na płóciennych stanikach, koszulach i kaftanach nocnych.

Haftowany strój opolski zanika pod koniec XIX wieku. Zdobione oplecki przesłania nowy element ubioru. Jest to jakła, jupa, czyli szeroki, sięgający bioder kaftan, zapięty wysoko pod szyję, z długimi rękawami. Szyty z fabrycznych materiałów, przeważnie o dość ciemnych kolorach, sprawił, że główny ciężar bogactwa i ozdoby stroju przejęły coraz to strojniesz fartuchy i chustki nagłowne. Fartuchy wełniane zastąpiono pasiastymi z fabrycznego płótna, haftowanymi białą bawełną, jednobarwne jedwabne ozdabiano kolorowymi wyszyciami.

Zdobiono, jak widać, określone części stroju. Jednocześnie miejsce haftu określało jego układ; na przyramkach i mankietach – układ pasowy, na

stanikach – centralnie na plecach i na obu przodach, na czepcach – na denku centralnie i pasowo lub punktowo wzdłuż otoku, na narożnikach chust – wzdłuż przekątnej i sąsiadujących boków. Na fartuchach o formie prostokąta – pasowo; gdy były w kształcie trapezu o mocno zaokrąglonych dolnych rogach, haft umieszczano ukośnie w obu narożnikach.

Przedmioty użytkowe, takie jak wspomniane na początku płócienne ozdoby sprzętów i wnętrza, z racji swojego kształtu (zwykle prostokąta) charakteryzował zwykle jednobarwny element umieszczony pasowo. Wyjątkiem są haftowane makaty, gdzie wzór przybierał nieraz formę rozbudowanej scenki rodzajowej, często uzupełnionej stosownym napisem.

W hafcie opolskim dominuje ornamentyka roślinna: kwiaty i gałązki o naturalistycznych lub mocno stylizowanych formach. Najbardziej charakterystyczny jest motyw kwiatu róży w rozkwicie lub pączkach, mar-

gerytki, tulipana, dzwonków, konwalii, goździków, fiołków, niezapominajek i winnego grona. Jedne kwiaty umieszczane są rytmicznie na przemian z gałązkami, inne łączone w bukiety i wianki. Wcześniejszą formą są ornamenty składające się z dużych kwiatów, późniejszą – kompozycje z drobnych kwiatków i listków.

Inne motywy roślinne, choć poddane silnej ewolucji, to powszechne w hańcie opolskiej rozety, palmetry, owoce granatu i tzw. drzewka życia.

Wyszycia ludowe, choć wielobarwne, charakteryzuje bardzo silne przywiązanie do naśladowania naturalnej kolorystyki odtwarzanego haftem przedmiotu. Gałązki, wici, liście i nasady pąków są zawsze w bogatej gamie koloru zielonego, dzwonki, niezapominajki – niebieskie, konwalie i margerytki – białe z żółtymi środkami kwiatów. Wyjątek stanowi, bardzo charakterystyczny dla Opolszczyzny, motyw kwiatu róży o silnie fioletowych płatkach.

Kunst ornamentyki podkreślają użyte rodzaje ściegów. Ścieg to odcinek nitki przewleczony przez materiał między dwoma przebiciami igłą. Elementarny układ nitek stanowi o technice haftu. Na Opolszczyźnie występuje w zasadzie haft płaski – liniowy i płaszczyznowy. Pierwszy służy do przeprowadzania konturów wg rysunku wzoru i może być w formie „sznuruczka”, „łańcuszka”, „stebnowki”. Drugi całkowicie zapełnia określoną powierzchnię, w sposób „atłaskowy”, „satynowy”. Inne ściegi płaskie, np. liczone (krzyżykowe), występują sporadycznie np. w ozdobach półek w kredensach, makatkach. Ściegi płaszczyznowe wypukłe, wykonane na podkładzie dodatkowym w celu uzyskania reliefu, w hańcie opolskiej występują w brokato- wych czepcach, bogato zdobionych złotą i srebrną nicią. Również do nakryć głowy ograniczony jest haft wycinany: dziergany lub angielski. Wzór składa się z małych motywów okrągłych i owalnych, które osiąga się, rozcinając nitki tkaniny, a utworzone brzegi obrzuca gęstym ściegiem.





Tak więc najbardziej popularny w haftcie opolskim jest ścieg płaski, atłaskowy i łańcuszkowy, występujący w wielo- i jednobarwnych haftach na jedwabiu i płótnie, dziergany i okrętkowy – w haftach ażurowych.

Analizy zagadnienia haftów opolskich dokonano na podstawie zabytków z kolekcji Muzeum Śląska Opolskiego w Opolu.

Podstawowa literatura

BARBARA BAZIELICH, *Strój opolski*, Wrocław 2008.

BARBARA BAZIELICH, *Śląskie stroje ludowe*, Katowice 1988.

ZOFIA LIPIARZ, *Raciborski strój ludowy*, Racibórz 1978.

ELŻBIETA PISOKRZ-BRANEKOVA, *Polskie stroje ludowe, cz. 2*, Warszawa 2007.



32.



33.

Spis treści

01. Męski i damski opolski strój ludowy z XIX w.	01
02. Opolski strój ludowy z XX w.	03
Śląski strój ślubny z XX w.	06
03. Dodatki	08
Bielizna	08
Fartuchy	10
Czepce	11
Chusty	12

04. Stroje z subregionów Opolszczyzny: nyski, oleski	14
Strój nyski	14
Strój oleski	15
05. Strój męski i kobiecy raciborski, XIX w.	16
Raciborski strój męski	16
Dziewiętnastowieczny strój kobiecy z okolic Raciborza	16
06. Model sylwetki i kroje	18
07. Haft opolski	20
Podstawowa literatura	24



Głównym celem opracowania folderu jest popularyzacja wiedzy o strojach ludowych na Śląsku Opolskim. Brak bowiem dostatecznej literatury na ten temat, zwłaszcza w nowoczesnej ilustrowanej formie popularnonaukowej. Szczególnego znaczenia nabiera to wobec obserwowanej współcześnie silnej tendencji regionalizmu. Małe ojczyzny są ważne dla lokalnych środowisk. Problematyka związana z kształtowaniem zjawiska strojów ludowych w kulturze XIX- i XX-wiecznej wsi opolskiej została przedstawiona w folderze w ramach projektu „Stroje opolskie”, który realizuje zadanie publiczne pt. „Kwitnące Opolskie – kreowanie pozytywnego wizerunku regionu”. Wykonawcą przedsięwzięcia jest Związek Śląskich Rolników w Opolu, organizacja pożytku publicznego działająca zgodnie ze swoją misją: „Nowoczesne rolnictwo z zachowaniem śląskiej tradycji”.

Opracowanie zostało przygotowane przy współpracy z Muzeum Śląska Opolskiego i Muzeum Wsi Opolskiej w Opolu oraz stowarzyszeniami i osobami prywatnymi. Dzięki temu zyskuje walor autentyczności. Śląskie stroje ludowe są jednym z elementów piękna regionu opolskiego.

Klaudia Kluczniok, Izabela Jasińska